

Le contact hebdomadaire du PCP

2022 semaine 16

Vendredi prochain :

Vendredi **23** **DISCUTONS DE NOS EXPOS**
Comment envisageons-nous nos expos des prochaines années...
Vos **idées**, vos attentes, vos souhaits ... Parlons-en.

Avec entre autres le point sur :

Dans le cadre des 21^e semaines de la photo aux Pavillons-sous-Bois
du 8 au 23 octobre 2022

l'équipe organisatrice vous propose un

CONCOURS PHOTO INTERNATIONAL

La biodiversité nos futurs #3



**Vous avez jusqu'au 1^{er} septembre 2022 minuit
pour envoyer jusqu'à 8 images sur le thème :**

La biodiversité

Une citation comme cela en passant !

« Continuez à photographier la même chose et voyez comment les images mûrissent et évoluent » Jay Maisel (<https://www.jaymaisel.com/>)

Ne pas oublier de lire : les courriels de Jean-René A avec des informations utiles.

Préparation exposition grand format : rappel pour l'envoi de photos ou les déposer dans la dropbox. Un maximum de 10 photos par membres. Date limite de dépôt le dimanche 15 mai 2022. Réunion de la commission de sélection dès le lendemain. La commission vous donnera des précisions quant aux spécifications des images.

L'hebdo...

Dix semaines que le format de l'hebdo a changé et à la semaine dernière un bref appel a été lancé aux membres pour qu'ils s'expriment à travers ce média. Une seule réponse, d'un nouveau membre, est revenue. Il semble donc que ce moyen d'échanger ne réponde pas à l'attente des membres du club bien cette demande ait été exprimée par certains d'entre-eux, souhaitant un contenu différent... Dommage ou pas ? Ce sont les membres qui font vivre le club.

Une exposition à l'espace J.B. Claudot (Espace des arts) :

"Corps ouverts" de l'artiste peintre de Deborah Gad ! : https://www.youtube.com/watch?v=OUoLQ_qDAvE.

Une nouvelle analyse d'image...



Stupeur - Claude Prédal

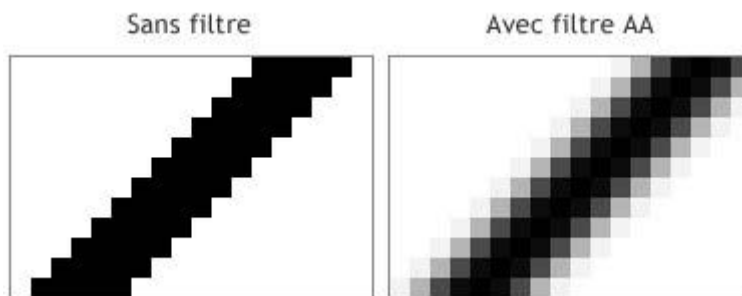
Pour les commentaires de l'analyse voir en fin d'hebdo.

La netteté !

La netteté est la qualité de ce qui est net. Cela peut vouloir signifier propre, bien tenu, bien soigné... Mais la définition appliquée à une image indiquerait plutôt des notions de précision, de clarté, d'absence de flou dans les formes et les contours.

La netteté de la photo fait appel à notre acuité visuelle qui va être capable objectivement de distinguer des détails qui ne se fondent pas dans la masse. Notre cerveau intervient aussi et, dès lors, une part de subjectivité est à prise en compte... Il n'est pas rare d'évoquer le piqué d'une photographie pour indiquer l'impression de netteté qu'elle donne. Mais le piqué seul ne suffit pas. D'autre part ce n'est pas en appliquant uniquement une mise au point rigoureuse que l'on obtient une image nette, même si ce point reste fondamental. Mais c'est dans la composition d'une image que nous allons peaufiner cette netteté subjective pour donner du relief au sujet en choisissant des cadrages, des profondeurs de champ, des contrastes, des formes, des points de force... Dès lors, nous rendons le propos du sujet de la photo net et cela aidera l'observateur à suivre votre idée. Bien entendu ce ne sont pas les logiciels de traitement d'images qui vont améliorer et donner à l'image tout ce qui manquera à la prise de vue. Toutefois en post traitement il sera possible de renforcer les contrastes (couleurs, tons, textures, flous...). À noter que la netteté ne peut pas être évoquée sans que le flou soit pris en compte. Qu'il soit artistique (tel l'effet Orton) ou volontaire pour augmenter les contrastes (bokeh (de profondeur de champ), flou de bouger...). Les effets de flous proposés par les logiciels de traitement d'images seront très utiles au travail de la netteté !

L'image native de nos APN, au format brut, n'a pas la netteté des photos développées et pour cause nos capteurs sont munis de différents filtres dont un qui floute volontairement l'image : le filtre anti-aliasing (filtre AA). Ce filtre permet une certaine diffraction de la lumière au niveau des photosites afin d'éviter qu'une ligne se transforme en un minuscule escalier et qu'un arc de cercle ait des dents de scies.



<https://menubesttop.com/meilleur-mode-anti-aliasing/>

C'est donc lors du développement qu'a lieu le premier réglage de netteté. À ce titre si vous utilisez un logiciel de développement, certains d'entre-eux proposent d'emblée la correction de la netteté dès lors que le fichier de travail est au format brut voire tiff. Vous aurez la possibilité de la modifier ou d'utiliser les paramètres de votre APN pour que ce réglage soit optimisé. À contrario à l'ouverture de fichiers déjà développés (jpeg par exemple) ce réglage par défaut ne sera pas actif (c'est le cas pour Adobe Cameraraw). Bien entendu vous aurez aussi la possibilité de peaufiner la netteté en modifiant d'autres paramètres tels les contrastes.

Dans le contexte d'un flux de production de travail, la netteté se situe à trois niveaux : au développement ; à la retouche et avant impression pour adapter les paramètres de votre photo aux caractéristiques des imprimantes. Bien entendu le travail de la netteté ne pourra en aucun cas

récupérer une image affectée par des flous consécutifs à des prises de vue déficientes (flou de bouger non maîtrisé ; flou de mise au point...). Et pourtant, certains logiciels autorisent tout de même des aides et de légères améliorations !

Un des grands spécialistes de la question de la netteté était Bruce Fraser qui a consacré un ouvrage à cette question (Bruce Fraser, Netteté et accentuation avec Photoshop CS2, Eyrolles Ed., 2007). De très nombreuses solutions, parmi lesquelles il n'est pas toujours simple de s'y retrouver, peuvent être utilisées pour augmenter la netteté de nos photos. Globalement une augmentation de netteté résulte de deux réglages différents. L'un affectant une « cristallisation » des pixels pour effacer en partie un effet anti aliasing mais créant des halots disgracieux qu'il faudra contrôler (on évoque plus volontiers le terme d'accentuation ou de netteté à ce processus). L'autre réglage affectera les contrastes sur une plus ou moins grande échelle de l'image (plus ou moins localisée, car par exemple du réglage de clarté). Ces derniers affecteront la physionomie de l'histogramme et donc la luminosité et les couleurs seront aussi modifiés. Selon les logiciels l'usage d'un réglage portant des noms identiques n'aura pas obligatoirement les mêmes effets. Pour procéder à des essais je vous suggère d'utiliser une « photo test » proposée par Martin Evening illustrant son livre (Martin Evening, Photoshop CC pour les photographes (manuel de formation pour les professionnels de l'image), Eyrolles Ed.). Cette photo (au format *.tiff), présentée ci-dessous, est téléchargeable sur : http://www.photoshopforphotographers.com/CC_2013/Help_guide/images.html, 2014 chapitre 3).

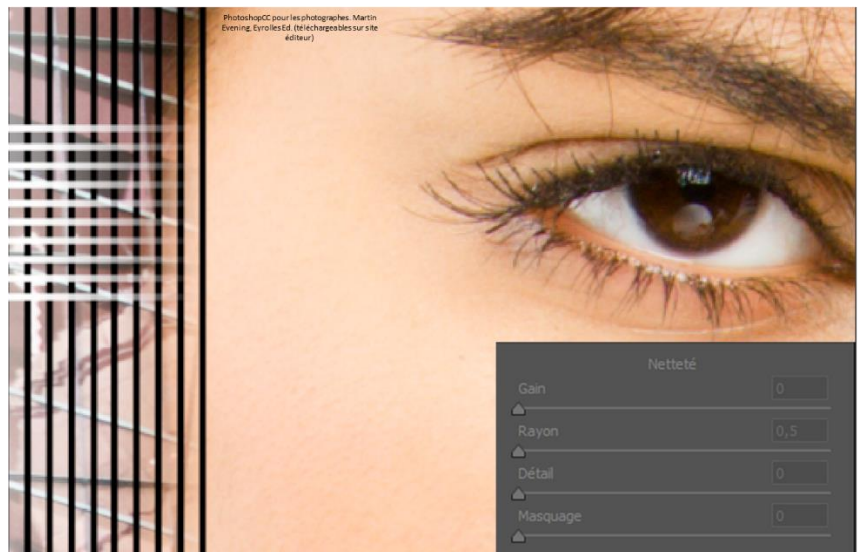


Un peu de pratique :

Netteté (Camera Raw®)

Cristallisation de pixels :

- Selon un **Rayon** défini.
Création d'un « halo » plus ou moins gros.
- Avec une force définie par **Gain**.
- D'autant plus nette que **Détail** élevé.
Supprime effet de « halo » si faible
- **Masquage** des aplats similaires.
- Sans impact sur histogramme.
- Couleurs non affectées.
- Luminosité affectée.
Jouer avec curseur + Alt enfoncé.
- Renforcement : **Rayon** et **Gain**.
- Atténuation : **Détail** et **Masquage**.
Régler avec image au moins à 100%



Suggestions :

Exemple visage (accentuer détails de grande taille sans affecter zones « lisses »
Rayon > 1, détail <50, masquage important.

Exemple sujet aux détails fins (accentuer détails petites tailles peu de zones
« lisses »
Rayon <1, détail >50, masquage faible.

Manipuler les curseurs avec touche alt enfoncée (PC) pour visualiser en direct les effet sur une image monochrome

Ne pas oublier la possibilité d'utiliser une netteté (positive ou négative) sélective.

Et voilà deux propositions d'analyse :



Stupeur - Claude Prédal

Enfin, une photographie qui n'est pas une simple reproduction d'un instant ! Cet enfant est splendide et son regard extraordinaire ! Le cadrage en carré accentue la diagonale forte qui sous-tend les regards : celui de l'enfant et celui de l'homme qui est dominant. Le flou de l'adulte suggère une volonté d'emprise sur l'enfant qui est perplexe et interrogateur. On a, le temps du regard, une situation de défiance qui semble perdue d'avance mais qui est bien réelle. L'enfant est confiné dans un petit espace et semble perdu face à l'adulte qui occupe la moitié de la photographie. Les cheveux blonds et le visage

de l'enfant incarnent la lumière et la vérité. Les cheveux noirs du jeune homme et cette esquisse de sourire barbu semblent masquer la vérité. La fragilité de l'enfant indispose quelque peu face à la roublardise de son papa ? C'est peut-être, tout simplement, la vie qui est résumée dans cette photo. L'insolente innocence interrogative de l'enfance face à l'assurance de la mascarade du monde des adultes.

Oui, je suis séduit par cette photographie à laquelle je ne trouve pas de défaut. Comme juge, ma note serait maximale.

Jean-Claude Menneron MFIAP

J'aime cette image.

J'aime sa composition en diagonale, entre l'enfant et l'adulte. Le parcours du lecteur entre dans la photo par la masse sombre du pull de l'adulte, passe naturellement par sa tête, suit son regard vers les yeux de l'enfant et s'arrête sur lui, l'observe, le décrypte... J'aime l'opposition entre le flou de l'adulte et la netteté de l'enfant qui fait que l'on s'arrête sur l'enfant. On regarde ses yeux : sont-ils admiratifs, surpris, inquiets du mouvement de l'homme, très bien rendu par ce flou donné par un temps de pose suffisamment long ? Toujours l'opposition entre les couleurs de cheveux des deux personnages. Également la surface prise dans l'image par chacun. L'homme prend bien cinq fois la place occupée par le jeune garçon. Et pourtant, c'est bien sur l'enfant que l'on s'arrête. C'est bien lui le sujet principal de la photo.

Pour « chipoter », j'aurais préféré que les cheveux ne soient pas coupés par le cadrage mais ce n'est vraiment pas bien grave...

Dominique Gastaldi

FPF Analyse d'images CD ROM 2011

Bonne semaine à tous.

Philippe C.